



Ce document a été numérisé par le CRDP
d'Alsace pour la Base Nationale des Sujets
d'Examens de l'enseignement
professionnel

DANS CE CADRE	Académie :	Session :
	Examen :	Série :
	Spécialité/option :	Repère de l'épreuve :
	Epreuve/sous épreuve :	
	NOM :	
	(en majuscule, suivi s'il y a lieu, du nom d'épouse)	
NE RIEN ÉCRIRE	Prénoms :	N° du candidat
	Né(e) le :	(le numéro est celui qui figure sur la convocation ou liste d'appel)
	Appréciation du correcteur	
	Note :	

Il est interdit aux candidats de signer leur composition ou d'y mettre un signe quelconque pouvant indiquer sa provenance.

LE SUJET EST A RENDRE DANS SON INTEGRALITÉ

L'épreuve EP2 comprend plusieurs questions portant sur des parties des programmes suivants :

MATIERES	POINTS
Technologie des techniques professionnelles et/ou des produits et/ou des matériels	/25
Connaissance des milieux du travail	/10
Biologie appliquée à la profession	/15
Microbiologie et hygiène appliquées à la profession	/15
Enseignement artistique – Arts appliqués à la profession	/15
TOTAL	/80

Les réponses sont à rédiger sur les documents.

A l'issue de l'épreuve, vous remettrez l'ensemble de ces documents.

Calculatrice autorisée, conformément à la circulaire 99-186 du 16 novembre 1999

CAP COIFFURE	SUJET	Durée : 2 h 30	Session 2012
EPREUVE EP2 : COUPE, FORME, COULEUR – partie écrite		Coef. écrit : 4	Page 1 / 23

NE RIEN ÉCRIRE DANS CETTE PARTIE

SITUATION PROFESSIONNELLE

Vous êtes en apprentissage dans le salon « Miss tif » depuis bientôt deux ans. Comme souvent à partir du mois de mai, vous accueillez une nouvelle cliente qui a pris rendez-vous pour un essai de coiffure de cérémonie de mariage. Vous l'installez et procédez au dialogue et diagnostic avec l'aide de votre employeur. Elle présente une chevelure longue de 20 cm environ, colorée et légèrement altérée sur les pointes. Vous décidez d'un commun accord de réaliser la coiffure ci-dessous : elle doit être en harmonie avec la tenue du jour, les fleurs et perles choisies pour l'accessoiriser et son maintien doit résister journée et soirée.

Lors de votre diagnostic sur Madame Guedo Amélie, vous faites plusieurs constatations. Son cuir chevelu a tendance à graisser, son cheveu est fin, sa dernière coloration date d'un mois et demi (coloration d'oxydation, 8,43), ses pointes légèrement sensibilisées présentent un ton plus clair (9,43) et ses repousses sont d'une hauteur de ton 5.



CAP COIFFURE	SUJET	Durée : 2 h 30	Session 2012
EPREUVE EP2 : COUPE, FORME, COULEUR – partie écrite		Coef. écrit : 4	Page 2 / 23

NE RIEN ÉCRIRE DANS CETTE PARTIE

**TECHNOLOGIE DES TECHNIQUES PROFESSIONNELLES
ET/OU DES PRODUITS ET/OU DES MATÉRIELS** / 25 points

1. Pour répondre à la demande de cette cliente et procéder à l'essai de sa coiffure de cérémonie, vous devez préparer sa chevelure en effectuant une mise en plis.

1.1. Préciser la catégorie et le nom du shampooing à effectuer avant la mise en forme temporaire.

.....

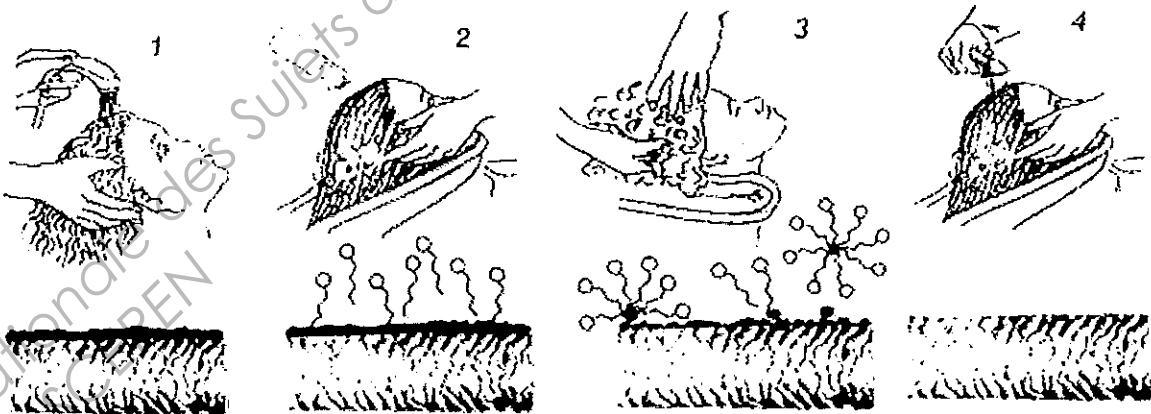
1.2. Définir le mécanisme de la détergence.

.....

.....

.....

1.3. A l'aide du document ci-dessous, expliquer les différentes étapes du phénomène de détergence sur un cheveu.



Source : technologie de la coiffure Casteilla

1 Cheveu recouvert de salissures grasses

2

3

4

CAP COIFFURE	SUJET	Durée : 2 h 30	Session 2012
EPREUVE EP2 : COUPE, FORME, COULEUR – partie écrite		Coef. écrit : 4	Page 3 / 23

NE RIEN ÉCRIRE DANS CETTE PARTIE

1.4. Retrouver et mettre en relation dans le tableau ci-dessous les propriétés d'un shampooing avec leur rôle respectif.

PROPRIÉTÉS	RÔLE
	Les tensio-actifs permettent de détacher les salissures de leur support.
	La structure particulière des tensio-actifs, leur permet d'isoler les corps gras en fines gouttelettes et donc de les disperser.
	Les agents tensio-actifs permettent d'isoler des gouttes d'air dans l'eau. Ce qui forme de la mousse.
	Grâce à la particularité du tensio-actif, les gouttes d'eau s'étalent.

2. Vous procédez à la mise en forme temporaire, puis vous effectuez la coiffure de cérémonie choisie.

2.1. Citer deux produits capillaires que vous utilisez pour une meilleure tenue de la coiffure, à l'aide de l'annexe 1.

-
-

2.2. Relier chaque composant que peut contenir un produit capillaire à son rôle.

- | | | |
|----------------------|---|---|
| Solution alcoolique | • | • Protéger la fibre capillaire des agents |
| Agents plastifiants | • | • Former un film transparent |
| Polymères filmogènes | • | • Permettre un séchage rapide |
| Produits traitants | • | • Protéger de l'humidité |

CAP COIFFURE	SUJET	Durée : 2 h 30	Session 2012
EPREUVE EP2 : COUPE, FORME, COULEUR – partie écrite		Coef. écrit : 4	Page 4 / 23

NE RIEN ÉCRIRE DANS CETTE PARTIE

Lors du séchage de la mise en forme, vous avez utilisé un appareil : le séchoir casque.

3. Compléter les fonctions de chaque organe de l'appareil, dans le tableau ci-dessous, en vous aidant du descriptif, en annexe 2.

ORGANES	FONCTION
Cordon d'alimentation + prise	
Grille arrière	
Moteur	
Résistances	
Turbine	
Grille avant	
Thermostat	
Minuterie	
Carter	
Pied	
Couronne	

4. Vous avez terminé la mise en forme et vous avez nettoyé et désinfecté votre matériel avant de le placer dans le stérilisateur UV.

Expliquer son principe de fonctionnement et son utilité.

.....

.....

.....

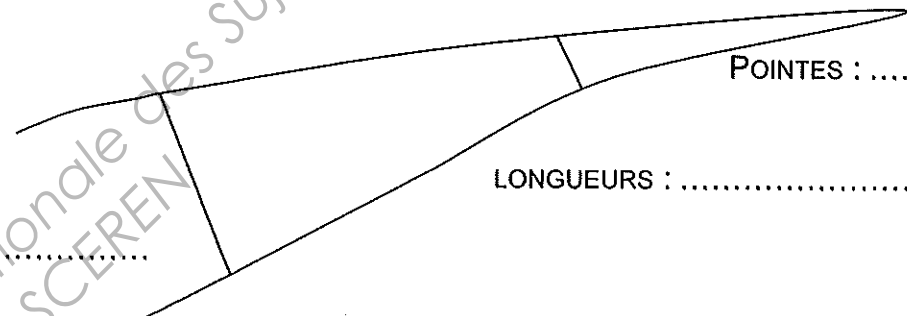
.....

.....

NE RIEN ÉCRIRE DANS CETTE PARTIE

5. Vous décidez, d'un commun accord, d'unifier la coloration sur un prochain rendez-vous.

5.1. Compléter la fiche technique ci-dessous (parties ①, ②, ③, ④, ⑤). Dans la partie ⑥ de cette fiche indiquer la signification de chaque numéro donné dans la situation professionnelle.

① NOM DU CLIENT :	DATE :
② NATURE DU CHEVEU : <input type="checkbox"/> Fins : <input type="checkbox"/> Moyens : <input type="checkbox"/> Gros :	③ ETAT DES CHEVEUX : <input type="checkbox"/> Naturels : <input type="checkbox"/> Permanentés : <input type="checkbox"/> Colorés : <input type="checkbox"/> Décolorés : <input type="checkbox"/> Méchés :
④ ETAT DU CUIR CHEVELU : <input type="checkbox"/> Sain : <input type="checkbox"/> Irrité : <input type="checkbox"/> Gras : <input type="checkbox"/> Sec : <input type="checkbox"/> Pelliculeux :	ETAT DU CHEVEU : <input type="checkbox"/> Sain <input type="checkbox"/> Sensibilisé <input type="checkbox"/> Très sensibilisé
⑤ COLORATION DES CHEVEUX : <div style="text-align: center; margin-top: 20px;">  </div>	
⑥ BASE NATURELLE : Hauteur de ton : COLORATION ARTIFICIELLE : LONGUEURS : Hauteur de ton : Reflet : POINTES : Hauteur de ton : Reflet :	

CAP COIFFURE	SUJET	Durée : 2 h 30	Session 2012
EPREUVE EP2 : COUPE, FORME, COULEUR – partie écrite		Coef. écrit : 4	Page 6 / 23

NE RIEN ÉCRIRE DANS CETTE PARTIE

5.2. Citer 3 caractéristiques du colorant à appliquer à Amélie.

-
-
-

5.3. Citer les 6 autres étapes du protocole à mettre en place lors d'une coloration d'oxydation.

• *Réaliser la touche d'essai conseillée*

-
-
-
-
-
-

Base Nationale des Sujets d'Examens de l'enseignement professionnel
Réseau SCEREN

CAP COIFFURE	SUJET	Durée : 2 h 30	Session 2012
EPREUVE EP2 : COUPE, FORME, COULEUR – partie écrite		Coef. écrit : 4	Page 7 / 23

NE RIEN ÉCRIRE DANS CETTE PARTIE

CONNAISSANCE DES MILIEUX DE TRAVAIL / 10 points

1. Vous réceptionnez une commande de produits capillaires. Vous devez vérifier la commande et compléter les fiches de stock des produits réceptionnés.

1.1. Citer les informations à vérifier sur ce bon de commande (4 réponses attendues).

-
-
-
-

1.2. Après réception de la livraison du jour, compléter la fiche de stock du produit ci-dessous, en vous aidant des informations déjà notées.

Le 20 avril : situation du stock pour la référence W2514 : 2 produits

Le 25 avril : 12 unités antipelliculaire 205 ml Lifetex, réceptionnées, Réf W2514, à 6 € l'unité

Le 25 mai : 8 unités ont été vendues

Ce jour : 12 unités ont été réceptionnées

Date	Réf	Nom/Nature	Fournisseur	Quantité en stock	PUHT	Montant total HT
20/04	W2514	SHP antipelliculaire	WELLA	2	6	12
25/04	W2514	SHP antipelliculaire	WELLA	14	6	84
25/05	W2514	SHP antipelliculaire	WELLA	6	6	36

1.3. Citer deux fonctions d'une fiche de stock produit.

-
-

CAP COIFFURE	SUJET	Durée : 2 h 30	Session 2012
EPREUVE EP2 : COUPE, FORME, COULEUR – partie écrite		Coef. écrit : 4	Page 8 / 23

NE RIEN ÉCRIRE DANS CETTE PARTIE

2. Lors de l'encaissement, Madame Guedo désire vous payer par chèque et souhaite une facture.

2.1. Indiquer les mentions devant figurer sur la facture d'une cliente, en vous aidant de l'annexe 3.

.....
.....
.....
.....
.....
.....
.....
.....
.....
.....

2.2. Lister au moins deux contrôles à effectuer lors d'un paiement par chèque.

-
-

Base Nationale des Sujets d'Examens de l'enseignement professionnel
Réseau SCEREN

CAP COIFFURE	SUJET	Durée : 2 h 30	Session 2012
EPREUVE EP2 : COUPE, FORME, COULEUR – partie écrite		Coef. écrit : 4	Page 9 / 23

NE RIEN ÉCRIRE DANS CETTE PARTIE

ANNEXE 1



FIXING GEL ULTRA

- Gel ultra fixant
- Tube de 150 ml
- Apporte une texture hérissée
- Produit idéal pour créer des looks extrêmes
- Fixation maximale longue durée



HAIRSCULPTOR

- Spray fixant
- Flacon 200 ml et 1000 ml
- Utiliser pour fixer sculpter la coiffure
- Formule sans gaz
- Tenue longue durée
- Produit ne laissant aucun résidu sur les cheveux



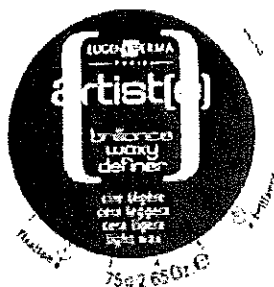
CREAM CLAY

- Pot de 75 g
- Crème à l'argile
- Permet d'obtenir un effet décoiffé, ébouriffé
- Texture inédite facile et agréable à utiliser
- Fini mat



VOLUMAKER

- Aérosol de 200 ml
- Donne du volume aux cheveux
- Facilite le brushing
- Laisse les cheveux doux au toucher
- Formule sans alcool



WAXY DEFINER

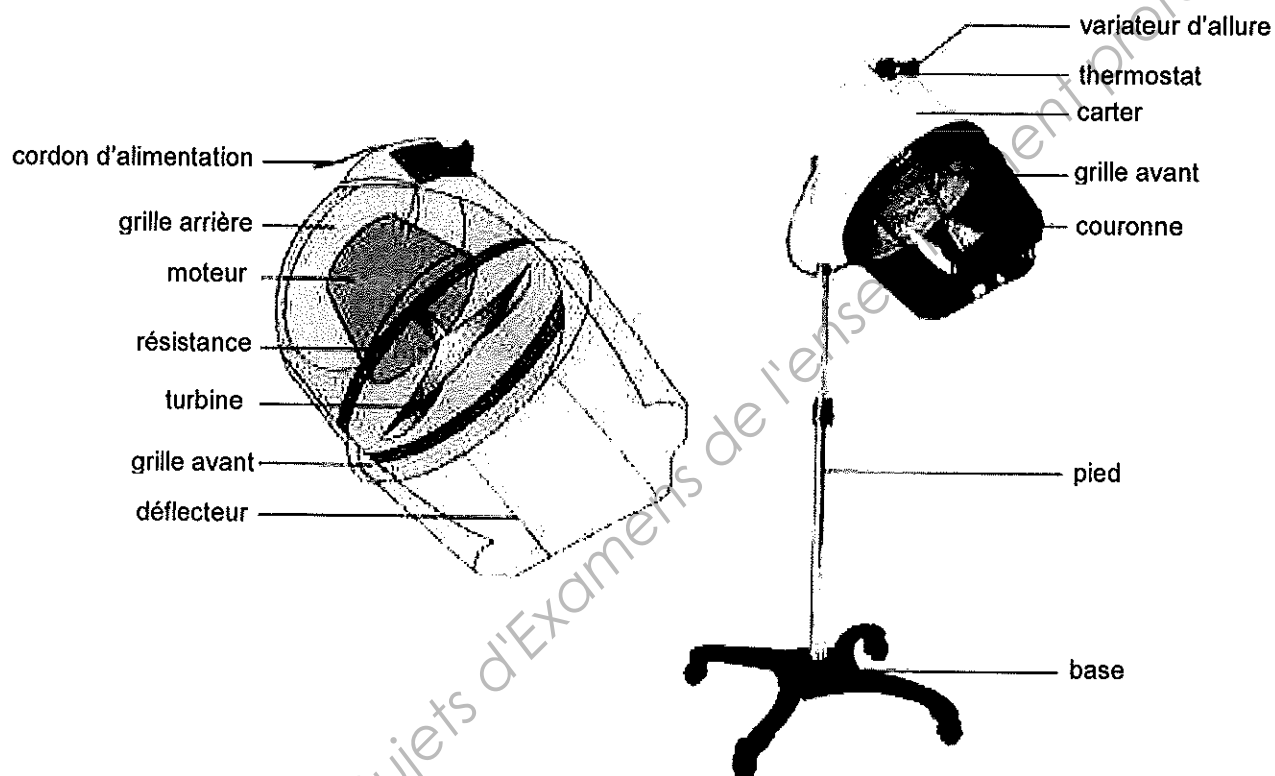
- Cire légère en pot de 75 ml
- Cire hydrosoluble plus légère qu'une cire classique
- Apporte de la brillance
- Gaine les cheveux sans les alourdir

Source : pivot point

CAP COIFFURE	SUJET	Durée : 2 h 30	Session 2012
EPREUVE EP2 : COUPE, FORME, COULEUR – partie écrite		Coef. écrit : 4	Page 10 / 23

NE RIEN ÉCRIRE DANS CETTE PARTIE

ANNEXE 2



Source : l'essentiel de la coiffure Nucléus

Base Nationale des Sujets d'Examens de l'enseignant professionnel
Réseau SCEREN

CAP COIFFURE	SUJET	Durée : 2 h 30	Session 2012
EPREUVE EP2 : COUPE, FORME, COULEUR – partie écrite		Coef. écrit : 4	Page 11 / 23

NE RIEN ÉCRIRE DANS CETTE PARTIE

ANNEXE 3

Ce que doit contenir une **facture**

Toute vente ou réalisation de prestations de services par un professionnel à un autre doit donner lieu à une facture. Un document dans lequel vous devez retrouver impérativement certaines mentions.

Que cela soit avec vos fournisseurs comme avec une entreprise en bâtiment, pour être valable, une facture doit respecter un certain nombre de règles. Ainsi, elle doit être établie en deux exemplaires, l'un pour le client, l'autre pour le fournisseur ou prestataire.

LA DATE DE VENTE OU DE LA PRESTATION

Cette date doit être identique à celle de la facture, excepté dans deux cas où une facture sera établie ultérieurement :

- en cas d'obstacle matériel ou d'absence d'un élément nécessaire à la rédaction de la facture, un bon de livraison peut être rédigé en double exemplaire en attendant ;
- en cas de ventes ou de prestations fréquentes engageant de petites sommes. Un bon de livraison peut être délivré si le client est d'accord.

LES MENTIONS NOMINATIVES

Doivent être indiquées : le nom ou la raison sociale du vendeur ou du prestataire, ainsi que son adresse.

- Le numéro SIREN du vendeur ou du prestataire, et la mention du registre du commerce et des sociétés ou du répertoire des métiers.
- Le numéro de la facture.
- Le nom et l'adresse du client.



LES INFORMATIONS DESCRIPTIVES

La désignation précise des produits ou des services est indispensable, avec descriptif de leur nature et de leurs caractéristiques majeures, de même que la quantité des produits vendus ou des services rendus (nombre, poids, volume, taux horaire...).

LE PRIX DÉTAILLÉ

Apparaîtront également : le prix unitaire hors TVA, avant d'éventuelles réductions ; les réductions de prix accordées ; le taux de TVA par produit ou service ; le prix TTC.

LES MODALITÉS DE PAIEMENT

Enfin, seront notés : la date précise de règlement, « paiement comptant », si tel est le cas, ou encore, si le paiement est fractionné, les dates des échéances.

Sylvie Maisy

** Ordonnance du 1^{er} décembre 1986, art. 31*

LES FACTURES AUX PARTICULIERS

La délivrance d'une facture à un particulier n'est obligatoire que lorsque la vente de la prestation est égale ou supérieure à 15,24€ TTC, ou lorsque le client la demande. Vous devez alors y mentionner au moins les informations suivantes :

- la date d'émission de la facture ;
- le nom et l'adresse de votre salon ;
- le nom du client (sauf s'il s'y oppose) ;
- la date et le lieu de réalisation de la prestation ;
- le descriptif détaillé en nombre et en prix de chaque produit vendu ou prestation effectuée ;
- le montant total à payer HT et TTC.

CAP COIFFURE	SUJET	Durée : 2 h 30	Session 2012
EPREUVE EP2 : COUPE, FORME, COULEUR – partie écrite		Coef. écrit : 4	Page 12 / 23

NE RIEN ÉCRIRE DANS CETTE PARTIE

BIOLOGIE APPLIQUEE A LA PROFESSION / 15 points

1. Votre cliente présente une chevelure dont les pointes sont sensibilisées.

1.1. Nommer cette anomalie du cheveu se traduisant par des cheveux fourchus.

.....

Il existe d'autres anomalies du cheveu : de forme, de couleur ou de croissance.

1.2. Caractériser les autres anomalies du cheveu en complétant le tableau ci-dessous.

NOM DE L'ANOMALIE	DÉFINITION
Pili torti	
Rutilisme	
	Décoloration acquise du cheveu qui blanchit d'emblée sur toute sa longueur
Alopécie	

Votre cliente souhaiterait avoir des conseils concernant l'entretien de sa chevelure et plus particulièrement pour les cheveux présentant des fourches.

2. Indiquer 2 conseils que vous pouvez donner à votre cliente pour éviter les fourches.

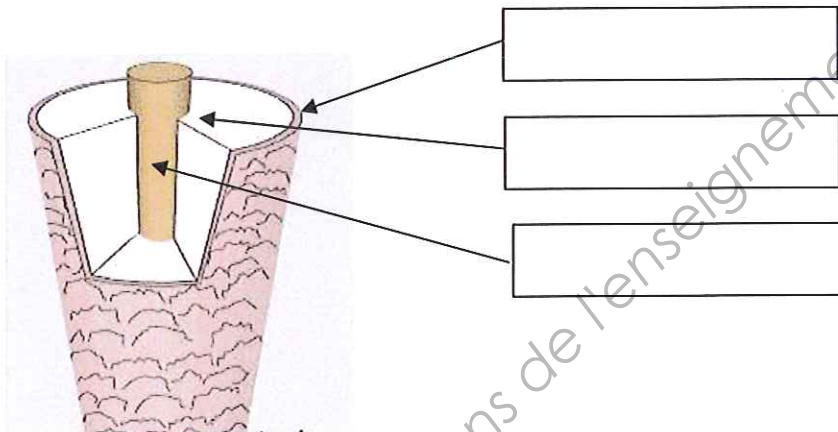
-
-

CAP COIFFURE	SUJET	Durée : 2 h 30	Session 2012
EPREUVE EP2 : COUPE, FORME, COULEUR – partie écrite		Coef. écrit : 4	Page 13 / 23

NE RIEN ÉCRIRE DANS CETTE PARTIE

3. Votre cliente a vu des publicités qui évoquent les écailles présentes à la surface du cheveu. Vous lui expliquez qu'il s'agit de la cuticule.

3.1. Indiquer le nom des différentes parties fléchées sur le schéma ci-dessous.



LA TIGE PILAIRE

Source internet

3.2. Caractériser chacune des 3 parties formant la tige pileaire dans le tableau ci-dessous.

PARTIES CONSTITUANT LA TIGE PILAIRE	CARACTÉRISTIQUES
<i>Cuticule</i>	

NE RIEN ÉCRIRE DANS CETTE PARTIE

4. Grâce aux propriétés de plasticité du cheveu, vous avez réalisé une coiffure pour votre cliente qui est impressionnée par votre réalisation.

Lister 4 autres propriétés du cheveu.

-
-
-
-

5. Votre cliente a des cheveux qui ont tendance à devenir rapidement gras.

5.1. Nommer la substance responsable de ce phénomène.

.....

5.2. Citer la glande sécrétant cette substance.

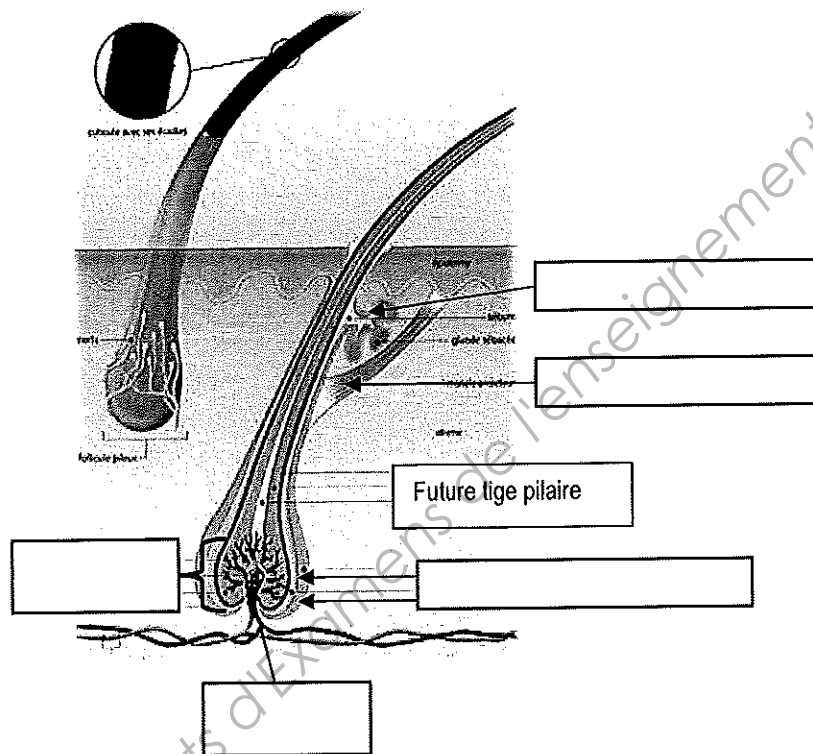
.....

5.3. Localiser cette glande, en citer 2 rôles et retrouver ensuite 2 facteurs qui peuvent activer de façon excessive sa sécrétion.

Localisation	<ul style="list-style-type: none">•
Rôles	<ul style="list-style-type: none">•••
Facteurs activant la sécrétion	<ul style="list-style-type: none">••

NE RIEN ÉCRIRE DANS CETTE PARTIE

5.4. Annoter le schéma ci-après.



LE FOLLICULE PILEUX

Source internet

5.5. Entourer la catégorie à laquelle appartient la glande évoquée précédemment.

Glande exocrine

Glande endocrine

Glande mixte

6. Les glandes sont des tissus épithéliaux.

Définir le terme **tissu**.

.....

.....

.....

CAP COIFFURE	SUJET	Durée : 2 h 30	Session 2012
EPREUVE EP2 : COUPE, FORME, COULEUR – partie écrite		Coef. écrit : 4	Page 16 / 23

NE RIEN ÉCRIRE DANS CETTE PARTIE

MICROBIOLOGIE ET HYGIENE APPLIQUEES A LA PROFESSION / 15 points

1. Après le départ de votre cliente, c'est la fin de la journée. Vous procédez à l'entretien et au rangement du salon.

1.1. Indiquer les moyens utilisés pour éliminer les micro-organismes sur :

- l'encolure du bac

.....

- les instruments de coupe préalablement nettoyés







.....

1.2. Pour une hygiène absolue, il existe aujourd'hui du linge à usage unique mais bien trop coûteux.

Beaucoup de salons continuent d'adopter du linge en tissu.

Vous avez en responsabilité l'entretien des serviettes et des peignoirs.

Indiquer la signification des différents symboles ci-dessous.

1		
2		
3		
4		
5		
6		

CAP COIFFURE	SUJET	Durée : 2 h 30	Session 2012
EPREUVE EP2 : COUPE, FORME, COULEUR – partie écrite		Coef. écrit : 4	Page 17 / 23

NE RIEN ÉCRIRE DANS CETTE PARTIE

Les symboles n°5 et n°6 correspondent à l'entretien des peignoirs, justifier ces deux symboles de l'étiquetage.

.....
.....
.....
.....
.....
.....
.....

1.3. Expliquer pourquoi il est impératif de respecter les règles d'hygiène dans un salon.

.....
.....
.....

2. Dans un salon, les micro-organismes peuvent venir de diverses origines.

2.1. Lister au moins 3 sources de contamination possibles dans un salon.

-
-
-

2.2. Définir un micro-organisme pathogène.

.....
.....

2.3. Nommer 2 voies de pénétration des micro-organismes dans le corps humain.

-
-

CAP COIFFURE	SUJET	Durée : 2 h 30	Session 2012
EPREUVE EP2 : COUPE, FORME, COULEUR – partie écrite		Coef. écrit : 4	Page 18 / 23

NE RIEN ÉCRIRE DANS CETTE PARTIE

3. Lors de l'entretien du salon de coiffure, l'employée de blesse avec un rasoir. Lorsqu'un micro-organisme pénètre dans le corps humain, on dit qu'il y a contamination. Une réaction inflammatoire se met alors en place.

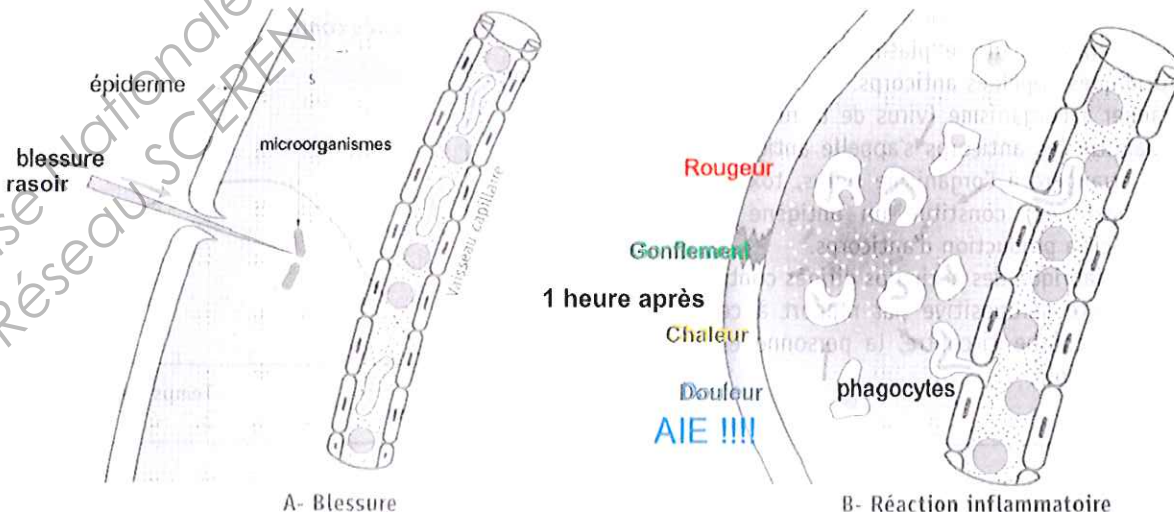
3.1. Expliquer les rôles de la peau dans la défense contre les micro-organismes.

-
-
-

3.2. Compléter le texte descriptif de la réaction inflammatoire par ses 4 manifestations à l'aide du schéma ci-dessous.

Une heure environ après la blessure :

- ▶ les vaisseaux sanguins capillaires se sont dilatés (ils sont plus gros) et du plasma s'en échappe ; cette dilatation se répercute au niveau de la peau ce qui entraîne un
- ▶ les vaisseaux sanguins dilatés apportent davantage de sang ; on observe un changement de couleur à la surface de la peau, il y a
- ▶ la présence d'une plus grande quantité de sang à la surface de la peau augmente la température ; il y a une sensation de
- ▶ la dilatation des capillaires comprime les nerfs ; cette compression entraîne une sensation de



CAP COIFFURE	SUJET	Durée : 2 h 30	Session 2012
EPREUVE EP2 : COUPE, FORME, COULEUR – partie écrite		Coef. écrit : 4	Page 19 / 23

NE RIEN ÉCRIRE DANS CETTE PARTIE

ENSEIGNEMENT ARTISTIQUE – ARTS APPLIQUES
A LA PROFESSION / 15 points



Coiffure d'un jour

CONTEXTE PROFESSIONNEL

Vous êtes en apprentissage depuis deux ans. Une jeune cliente vient aujourd'hui vous rencontrer avec une photographie de sa future robe de mariée et une collection de modèles de coiffures découpées dans des magazines. Elle vous demande de vous en inspirer afin de lui proposer une coiffure pour son mariage.

DIAGNOSTIC

La cliente présente une chevelure longue de 25 cm environ, colorée en blond clair, séparée par une raie médiane et légèrement altérée aux pointes.

DIALOGUE PROFESSIONNEL

La future mariée ne souhaite pas une transformation mais seulement une modification de sa coiffure actuelle.

Vous lui proposez de conserver sa longueur et de créer un mouvement asymétrique qui mettra en valeur ses yeux et d'intervenir sur l'aspect des pointes, sans changer la coloration de ses cheveux.

1ère partie : Recherches graphiques	2ème partie : Projet définitif coloré
- Analyse des modèles (schémas de coupe) Recherches (mouvement et pointes) Document / réponse (A)	- Dessin de coiffure artistique *La nuance de blond clair est libre. Gabarit / réponse (B)

CAP COIFFURE	SUJET	Durée : 2 h 30	Session 2012
EPREUVE EP2 : COUPE, FORME, COULEUR – partie écrite		Coef. écrit : 4	Page 20 / 23

NE RIEN ÉCRIRE DANS CETTE PARTIE

DOCUMENT RÉPONSE (A) - RECHERCHES GRAPHIQUES

↳ On vous demande de faire deux **transpositions** à partir des modèles apportés par la cliente.
*Schéma de coupe demandé : croquis rapide montrant la mise en forme et le mouvement du coiffage.

Photographie n°1



Transposition1



Photographie n°2



Transposition2



↳ On vous demande de faire deux **recherches** graphiques pour une coiffure de mariage en vous inspirant de la documentation apportée par votre cliente.

Votre cliente



Recherche 1



Recherche 2



Critères d'évaluation :

Pertinence des relevés graphiques (schémas) et exploitation documentaire (recherches sur photo atténuée).

CAP COIFFURE	SUJET	Durée : 2 h 30	Session 2012
EPREUVE EP2 : COUPE, FORME, COULEUR – partie écrite		Coef. écrit : 4	Page 21 / 23

NE RIEN ÉCRIRE DANS CETTE PARTIE

DOCUMENTATION / COLLECTION DE MODÈLES DÉCOUPÉS DANS DES MAGAZINES PAR LA CLIENTE



CAP COIFFURE	SUJET	Durée : 2 h 30	Session 2012
EPREUVE EP2 : COUPE, FORME, COULEUR – partie écrite		Coef. écrit : 4	Page 22 / 23

NE RIEN ÉCRIRE DANS CETTE PARTIE

DOCUMENT RÉPONSE (B) - PROJET COLORÉ POUR UNE COIFFURE D'UN JOUR



Critères d'évaluation :

*Originalité et pertinence du mouvement de coiffage asymétrique, *Soin apporté au graphisme des pointes et *Harmonie globale du projet. ****Le choix de la nuance du blond coloré est libre.***

CAP COIFFURE	SUJET	Durée : 2 h 30	Session 2012
EPREUVE EP2 : COUPE, FORME, COULEUR – partie écrite		Coef. écrit : 4	Page 23 / 23